

Observatoire Mai 2016



Les hôteliers français ayant dû faire face aux dix plaies d'Égypte (grèves des transports, météo exécrable, crues et inondations, effets calendaires, perception d'un risque sécuritaire...) en ce « moche » mois de mai 2016, les indicateurs d'activité s'inscrivent logiquement en recul. Le bilan est toutefois moins négatif qu'il n'y paraît : l'hémorragie s'est un peu atténuée à Paris et surtout en périphérie francilienne, et la Province continue en parallèle sur sa forte dynamique de croissance, un facteur encourageant à l'approche de l'Euro. Avec un Revenu par chambre

CATÉGORIES	PERFORMANCES CUMULÉES PAR SEGMENT FRANCE - DE JANVIER À MAI 2016						PERFORMANCES MENSUELLES PAR SEGMENT, FRANCE - MAI 2016					
	TO		PM HT		REVPAR HT		TO		PM HT		REVPAR HT	
	%	PTS	€	%	€	%	%	PTS	€	%	€	%
SUPER-ÉCO	60,2	-0,8	41,3	-0,3	24,8	-1,6	68,1	1,2	42,4	0,8	28,9	2,6
ÉCO	60,0	0,0	65,6	-1,3	39,4	-1,3	68,1	0,7	67,9	2,1	46,3	3,2
MOYEN GAMME	59,0	-1,5	96,0	-1,4	56,6	-4,0	68,0	-0,3	100,5	-0,2	68,3	-0,7
HAUT DE GAMME/LUXE	62,4	-2,3	179,2	-3,5	111,9	-6,9	71,4	-2,5	218,5	-1,9	156,0	-5,2
GLOBAL	60,2	-1,0	83,7	-2,8	50,4	-4,3	68,6	0,1	93,7	-1,7	64,3	-1,6

Source : Base de données MKG Hospitality - Juin 2016

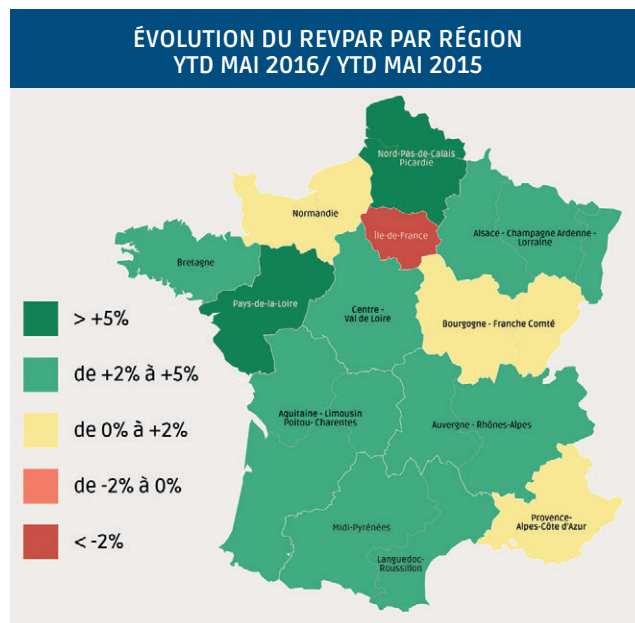
disponible (RevPAR) en baisse de 1,6% à l'échelle nationale en comparaison de mai 2015, l'hôtellerie française peine encore à sortir la tête de l'eau. Les indicateurs des catégories économique et super-économique sont cependant en légère

hausse, avec des RevPAR en rebond de respectivement 3,2 % et 2,6 %. Globalement, le taux d'occupation du mois se stabilise à 68,6 %, avec une faible variation de 0,1 point par rapport à l'an dernier. Le prix moyen connaît en revanche

une baisse de 1,7 % s'expliquant notamment par les mauvaises performances des établissements haut de gamme (-1,9 %) qui rencontrent des difficultés pour attirer une clientèle internationale sensible au climat actuel de l'Hexagone.

Dans ce contexte, la dernière édition de Roland-Garros qui s'est tenue du 16 mai au 5 juin n'a malheureusement pas permis à la capitale d'améliorer son RevPAR, une nouvelle fois en forte baisse de 13,6 % sur le mois. La tendance est cependant moins sombre que le mois dernier, avec une baisse de 20,3 %. Une chute qui s'observe de façon plus modérée dans le reste de l'Île-de-France, avec un RevPAR en baisse de 1,9%. Les autres régions françaises semblent démontrer une meilleure endurance face à la situation actuelle, et présentent même pour beaucoup des résultats positifs. La 69ème édition du Festival de Cannes, qui s'est tenue du 11 au 22 mai, a sans doute participé à l'amélioration des résultats de la région

Provence-Alpes-Côte d'Azur. En région, les établissements hôteliers sont parvenus à augmenter à la fois leurs taux d'occupation (+2,8 points) et leurs prix moyens (+1,7 %) pour parvenir à une amélioration de leur RevPar de 6,2 %. À l'échelle nationale, la tendance enclenchée depuis le début de l'année s'est prolongée en ce mois de mai, avec un RevPAR en recul de 4,3 % par rapport à l'année dernière. Les catégories haut de gamme et milieu de gamme restent les plus touchées (-6,9 % depuis le début de l'année). Depuis le mois de janvier, le RevPAR des hôtels parisiens continue de baisser pour atteindre une baisse de -13,6 %, contre -7,7 % dans le reste de l'Île-de-France. Dans les autres régions métropolitaines, la conjoncture semble plus favorable. Source : Base de données HotelCompSet -



Source : Base de données HotelCompSet - Mai 2016

Juin 2016 cinq derniers mois pour les établissements de toutes les catégories, et en particulier pour le segment économique qui affiche un RevPAR en hausse

de 4,9 %, porté principalement par une forte hausse de taux d'occupation (+1,5 points), avec un prix moyen relativement stable (+0,8 %).